

# Årets fjärrvärmehöjningar: ”Rekord i prischock”

Efter förra årets rekordhöjningar av fjärrvärmeavgifterna visar Nils Holgerssongruppens kartläggning att de kraftiga höjningarna fortsätter, nu med i snitt drygt 15 procent över hela Sverige. Kartläggningen visar även att fjärrvärmepriserna i 79 kommuner ökat med över 20 procent. Priset i 23 kommuner har ökat med över 30 procent. Dessutom ökar de redan orimligt stora skillnaderna mellan fjärrvärmepriserna i landets kommuner.

– Årets siffror innebär ett rekord i prischock. När vi presenterade fjärrvärmesiffrorna förra året pratade vi om den högsta höjningen i Nils Holgerssonrapportens snart 30-åriga historia. Då låg höjningen på i genomsnitt 7,8 procent. I år ligger snitthöjningen på hela 15,2 procent. De här höjningarna svider rejält i landets plånböcker, säger Joachim Höggren, ordförande för Nils Holgerssongruppen.

– Fjärrvärme är ofta ett bra och hållbart uppvärmningsalternativ, men den här typen av prischocker år efter år är oerhört tuffa för hushållen och skrämmar dessutom konsumenterna. Vi märker en oro för fjärrvärmens långsiktighet, inte minst i de mindre näten, och vi tror det finns en stor risk att fjärrvärmebolagen prisar bort sig själva. Det är hög tid att fjärrvärmebolagen tar sig en rejäl funderare på sin prissättning om de vill vara fortsatt konkurrenskraftiga, säger Joachim Höggren.

## Skillnaden mellan kommunerna ökar

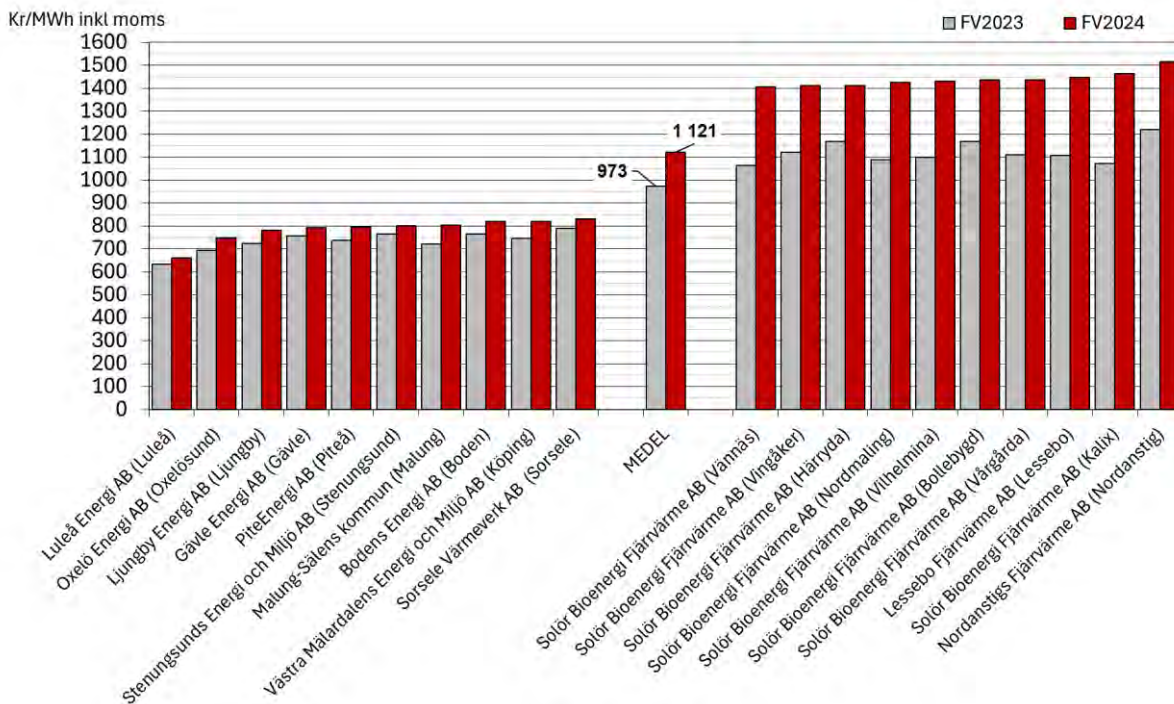
Skillnaden mellan de olika kommunerna ökar och den dyraste kommunen (Nordanstig: 1517,2 kr/MWh) är nu nästan 230 procent dyrare jämfört med den billigaste (Luleå: 662,0 kr/MWh). Det innebär en skillnad på drygt 920 kr i månaden för att värma upp typlägenheten i den billigaste och dyraste kommunen: Förra året var samma siffra drygt 670 kr.

– Siffrorna visar att det är orimligt stora skillnader mellan kommunerna. Och när skillnaderna är så stora och svåra att förstå, ligger det nära till hands att undra hur priserna kan motiveras? Med tanke på att det här rör sig om bolag som befinner sig på monopolmarknader tycker jag det är väldigt allvarligt, säger Joachim Höggren.

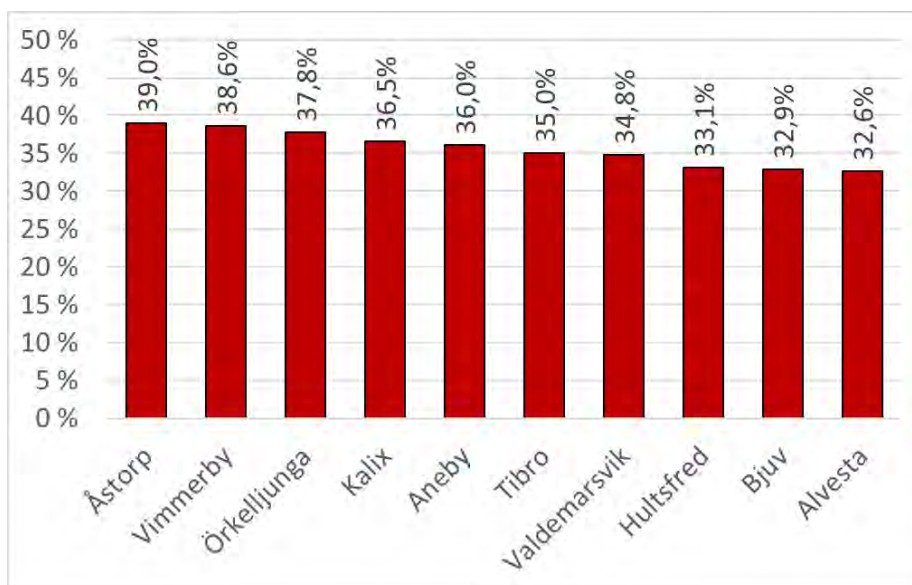
Högst höjning i procent står Nevel Energi i Åstorp för, de höjer priset med 39 procent tätt följt av Vimmerby energi & miljö med 38,6 procent och Örkelljunga Fjärrvärmeverk som höjer fjärrvärmepriset med 37,8 procent. Dyrast kommun är Nordanstig där man förra året sprängde 1 200 kr/MWh-gränsen men nu sprängt 1 500 kr/MWh-gränsen. Nordanstig följs av Kalix och Lessebo där priserna nu ökat till 1 463 respektive 1 447 kr/MWh. Vissa fjärrvärmebolag äger nät i många kommuner, det gör att deras prissättning får stor påverkan. Bland de bolag som äger nät i fler än fem kommuner är Nevel det bolag som höjer mest, med i snitt 27,4 procent, följt av Adven Sverige och Solör Bioenergi på 25,5 respektive 19,4 procent.

**Figurerna nedan visar fjärrvärmeavgifter för de 10 billigaste och 10 dyraste kommunerna i Sverige, de 5 kommuner där prisförändringen varit som störst och en jämförelse mellan de fjärrvärmebolag som är störst i fler än 5 kommuner i Sverige.**

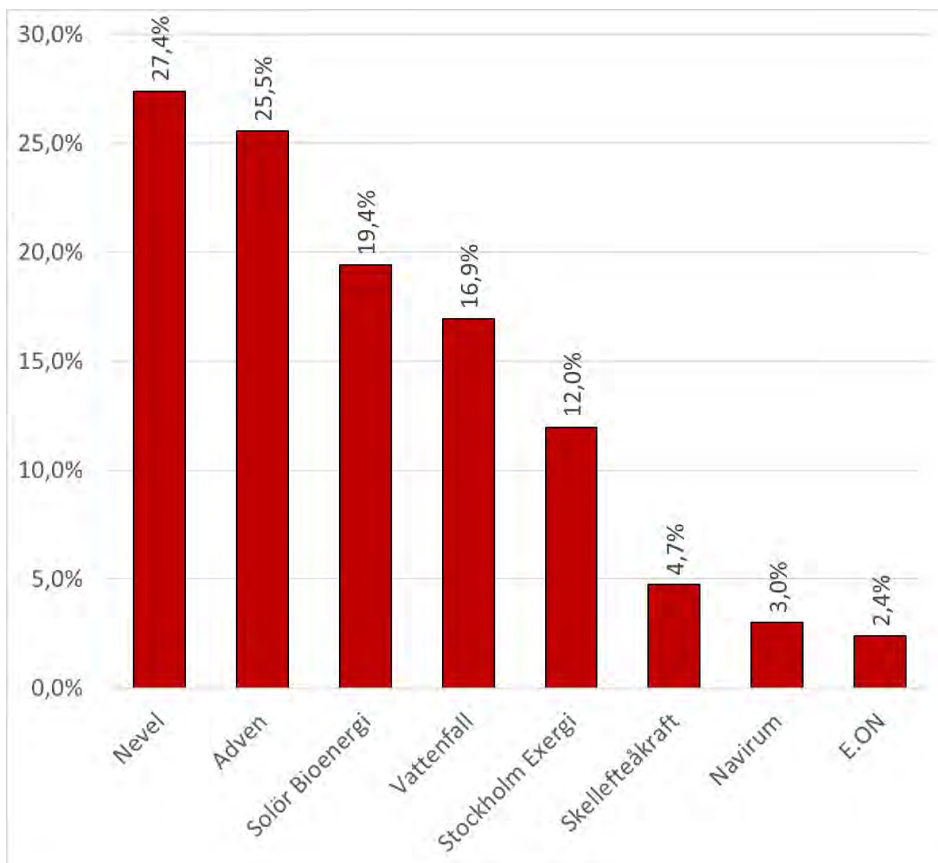
**Tabeller och diagram**



Figur 1. 10 billigaste och 10 dyraste kommunerna, samt medel för riket. Kr/MWh inkl. moms.



Figur 2. Kommunerna med största prisökningarna. Procent.



**Figur 3. Jämförelse Stora aktörers (bolag som är störst i fler än 5 kommuner) snitthöjningar. Procent.**

#### **Fakta fjärrvärmepriiser:**

Beskrivningen av Nils Holgersson-husets värmebehov på 193 000 kWh är baserat på en månadsfördelning av värme- och flödesbehov samt ett tydligt definierat effektbehov (en detaljerad beskrivning av värmebehovet finns på hemsidan eller i bilaga 4 till den årliga slutrapporten sedan 2015). Det beräknade fjärrvärmepriiset består av fast pris, effektpris samt energi- och flödespris.

Det ska noteras att fjärrvärmepriiserna från olika leverantörer kan inkludera olika leveransåtaganden. Några fjärrvärmeleverantörer äger och sköter driften av fjärrvärmecentralerna i huset och vissa inkluderar även olika serviceåtaganden. På orter där fjärrvärmeleverantören äger fjärrvärmecentralen har ett avdrag på fjärrvärmepriiset gjorts med ca 31 kr/MWh inkl. moms.

Underlaget är till största delen hämtat från Energiföretagen Sveriges prisstatistik och avser fjärrvärmepriiset i kommunernas centralort.

#### **Om undersökningen:**

Sedan år 1996 ger Nils Holgerssongruppen årligen ut rapporten "Fastigheten Nils Holgerssons underbara resa genom Sverige". I rapporten "förflyttas" en bostadsfastighet med 15 lägenheter genom landets samtliga 290 kommuner för att jämföra kostnader för sophämtning, vatten och avlopp, el och uppvärmning. Gruppens medlemmar är Bostadsrätterna, Fastighetsägarna, HSB Riksförbund, Hyresgästföreningen, Riksbyggen och Sveriges Allmännyttan.

#### **Om Nils Holgerssongruppen:**

Nils Holgerssongruppen representerar bostadsorganisationer i Sverige. Gruppen granskar och jämför kostnader för vatten, avlopp, avfall, elnätsavgifter och fjärrvärmepriiser för att främja rättvisa och effektiva

tjänster i hela Sverige. Målet är att öka medvetenheten om kostnaderna för dessa, vilket är drygt 50 miljarder årligen, och bidra till positiv utveckling inom områdena vilket gagnar både fastighetsägare och boende.

**Kontakt:**

Joachim Höggren, Ordförande Nils Holgerssongruppen, 073-819 11 54

**Presskontakt:**

Gilda Romero, Pressekreterare Hyresgästföreningen, 072-549 11 55

Anna Weihe, Pressansvarig Sveriges Allmännyttta, 070-721 20 11

Niklas Stavegård, Kommunikationschef Fastighetsägarna, 072-738 22 27

Mira Lindahl, Presschef Riksbyggen, 070-258 36 38

Kenny Fredman, Presschef Bostadsrätterna, 0765-20 10 04

Maria Lyckesjö, tf Presschef HSB, 070-771 43 00